

# 輸送の安全に係る公開情報

## 【輸送の安全に関する基本的な方針】

大和交通株式会社は、『輸送の安全は当社の根幹』『安全は最大の顧客満足』を安全方針として掲げ、全社員に輸送の安全確保が最も重要であるという意識の徹底を図り、安全マネジメント体制の維持・継続的な改善に努めるため、次のとおり基本方針を定める。

1. 安全確保の最優先が交通事業者の使命であることを深く認識し、社長及び役員・社員一同が安全確保に最善の努力を尽くす。
2. 輸送の安全に関する法令及び関連する規程を遵守し、厳正かつ忠実に職務を遂行する。
3. 安全管理体制を適切に維持するために不断の確認を励行する。
4. 輸送の安全に関する情報については、積極的に公表する。

令和 8 年 4 月

大和交通株式会社

代表取締役 **水野 雅継**

## 【輸送の安全目標及び達成状況】

交通ルールを遵守した安全運転に徹し、社内外での人身・物損事故防止に努め事故件数の削減に努めます。

	重大事故		交通事故		備 考
	目標	実績	目標	実績	
令和7年度	0件	3件	0件	7件	交通事故の内訳 ・ 駐車場内事故 4件 ・ 物損事故 3件
令和8年度	0件		5件		

※1. 重大事故は、自動車事故報告規則第2条に規定する事故をいう。

※2. 交通事故は、重大事故を除く有責の事故をいう。

## 【自動車事故報告規則第2条に規定する事故に関する統計】

令和7年度	死亡事故	重傷事故	車両故障	その他事故	合 計
乗合バス	0件	0件	1件	0件	1件
貸切バス	0件	0件	2件	0件	2件
乗用タクシー	0件	0件	0件	0件	0件
合 計	0件	0件	3件	0件	3件

## 【輸送の安全のために講じた措置及び講じようとする措置】

- ・ 下記の運輸安全マネジメント認定セミナーを受講  
令和6年度：ガイドラインセミナー、内部監査セミナー  
令和7年度：適性診断活用講座、リスク管理セミナー、  
リスク感受性向上セミナー
- ・ 令和7年度に「貸切バス事業者安全性評価認定制度（セーフティバス）の認定を取得（認定期間：令和7年12月～令和10年3月）
- ・ ヒヤリ・ハットの収集分析を行い、その対策を検討して掲示板等で周知し、輸送の安全確保に向けた意識の向上を図る
- ・ 交通安全運動期間中は事故防止運動を実施
- ・ 小学生を対象とした正しいバスの乗り方教室を1回実施

## 【輸送の安全に係る情報の伝達体制その他の組織体制】

別紙にて記載 【別紙1】 組織体制、指揮命令系統の組織図  
【別紙2】 非常時連絡体制

## 【輸送の安全に関する教育及び研修の実施状況】

輸送の安全に関する教育・研修計画等を作成しこれを実施しました。

- \* 運行管理者・運行管理補助者・整備管理者研修の受講
- \* 安全教育指導（eラーニング）・ドライブレコーダーを使った研修
- \* 令和7年度初任運転者教育実施人数 バス1名 タクシー1名  
（バスにおける初任者運転教育については【別紙3】に記載）
- \* 事故防止対策検討会の開催・分析・指導
- \* 定期健康診断の実施および有所見者に対する面談・再検の徹底

## 【輸送の安全に係る内部監査の結果

### ならびにそれに基づき講じた措置】

輸送の安全に係る内部監査を下記のとおり実施しました。

- ・ 点呼にかかる監査
- ・ 添乗監査
- ・ 適合性確認監査
- ・ 安全総点検にかかる監査
- ・ マネジメントレビュー

上記監査において指摘された重大な不適合はありませんでした。

## 【安全統括管理者】

取締役部長 古谷信寿

## 【事業用自動車の運転者、運行管理者、 整備管理者に係る情報】

<令和8年4月1日現在>

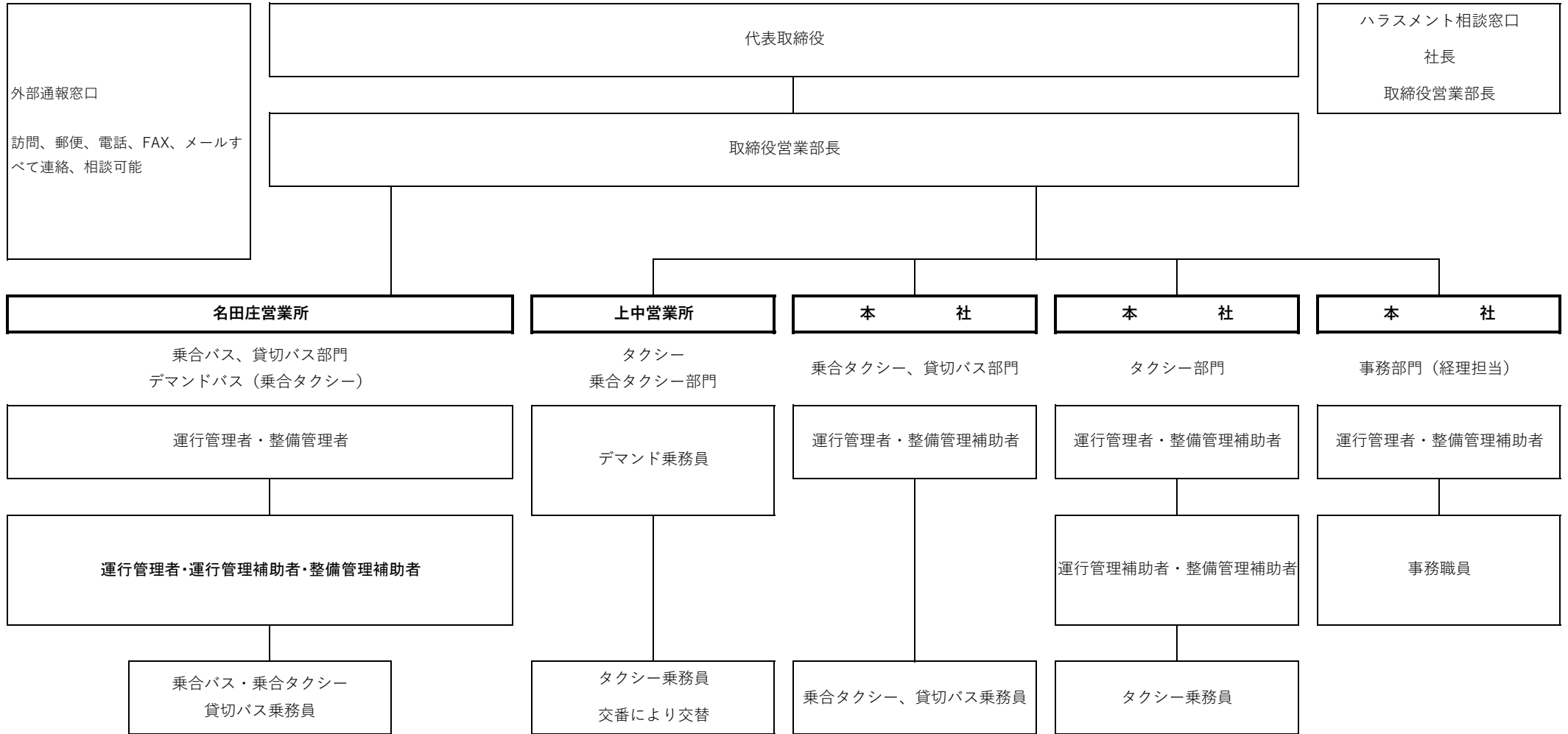
- 乗務員 33名 (バス、タクシー乗務員)
- 運行管理者 10名 運行管理補助者 13名
- 整備管理者 2名 整備管理補助者 21名

## 【事業用自動車に係る情報（貸切登録車両）】

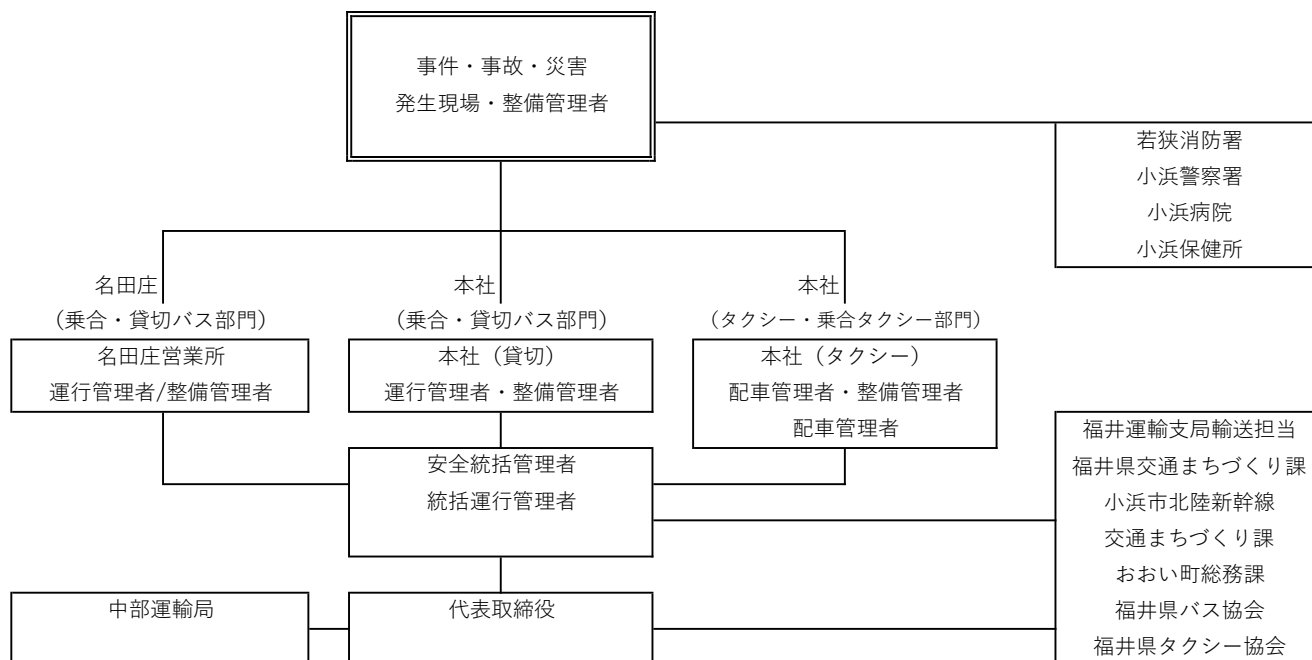
<令和8年4月1日現在>

- 大型 3両 ○中型 4両 ○小型 4両
- ・ドライブレコーダー、デジタル式運行記録計は全車搭載
- ・任意保険の加入状況は対人・対物賠償無制限

### 組織体制、指揮命令系統の組織図



## 非常時連絡体制



**【報告は正確・迅速に】**

- 1、いつ（日時）
- 2、どこで（場所）
- 3、何が起こったか  
（事件・事故・災害）

ただちに連絡がつかない際は、次の者に連絡をとること。  
各乗務員には部門ごとに連絡のこと。

**大和交通株式会社**

## 初任運転者の実技指導に係る情報公表

指導実施日 2026年1月22日～2026年1月30日

延べ7日間

実施ルート

本社車庫→小浜二中BS→(R162/南川土手沿い)→道の駅流星館→(R162/谷口)→  
→小屋BS→中井集落内→谷田部集落内→(R27)→ローソン小浜岡津店(休憩)→  
→(R27)→ファミリーマート舞鶴小倉店(転回)→(R27)→本社車庫区間を路上教習  
【使用車両:103号車(大型車両) / 総走行距離:136km】

本社車庫→小浜二中BS→(R162/南川土手沿い)→道の駅流星館(休憩)→  
→(R162/谷口)→小屋BS→中井集落内→谷田部集落内→(R27)→東舞鶴駅→  
→(R27)→本社車庫(休憩)→小浜二中BS→谷田部集落内→中井集落内→  
→(R162)→小屋BS→(R162)→道の駅流星館→(R162)→(R27)→池河内BS→本社車庫  
【使用車両:103号車(大型車両) / 総走行距離:236km】

本社車庫→小浜二中BS→(R162/南川土手沿い)→道の駅流星館(休憩)→  
→(R162/谷口)→小屋BS→中井集落内→谷田部集落内→(R27)→小浜駅→田島→  
→(R27)→本社車庫(休憩)→(R27)→敦賀方面→疋田→(R161)→野口→  
→道の駅マキノ追坂→近江今津→(R303)→(R27)→平野→宮川→平野→本社車庫  
【使用車両:103号車(大型車両) / 総走行距離:224km】

小浜漁港(川崎)→(R162/南川土手沿い)→堀越峠→美山ドライブイン(京都府)→  
→堀越峠→道の駅流星館→(R162/谷口)→小屋BS→谷口→(R162)→中井集落内→  
→谷田部集落内→ファミリーマート伏原店(転回)→谷田部集落内→中井集落内→  
→上中井→(R162/南川土手沿い)→本社車庫  
【使用車両:103号車(大型車両) / 総走行距離:112km】

本社車庫→小浜IC→(舞若道)→舞鶴東IC→白鳥七条交差点→東舞鶴駅(北口)→  
→舞鶴東IC→(舞若道)→小浜西IC→(R27)→(給油)→(R303)→JR近江今津駅→  
→(R303)→(R27)→谷田部集落内→中井集落内→塩瀬(中名田)→中井集落内→  
→谷田部集落内→小浜駅前→(R162)→田島漁協(転回)→上中經由→本社車庫  
【使用車両:103号車(大型車両) / 総走行距離:215km】

本社車庫→(R27)→西舞鶴駅→道の駅舞鶴港→関西電力和田安土寮→  
→関西電力本郷社宅→JR本郷駅→(給油)→本社車庫  
【使用車両:103号車(大型車両) / 総走行距離:104km】

実技指導の実施者 古谷信寿 (指導歴 9 年)

野村正泰 (指導歴 4 年)

使用車両 大型バス

指導時間 28 時間 25 分

指導項目の実施状況

- ・ 車両特性の理解
- ・ 基本的な運転操作
- ・ 交差点・右左折
- ・ 後退操作
- ・ 高速道路走行
- ・ 非常時対応

評価・コメント

全体として良好。雪道でのスリップに注意するよう指導実施。

## 初任運転者の実技指導に係る情報公表

指導実施日

2025年4月21日～2025年5月1日

延べ8日間

実施ルート

<p>本社車庫→R162→流星館→坂本→(坂本高浜線)→佐分利→R27→谷田部集落内→中井集落内→R27→中名田(小屋)→谷口→塩瀬→谷口→中井集落内→谷田部集落内→小浜駅前→小浜二中前→梅街道→東市場→神宮寺→遠敷→本社車庫区間を路上教習 【使用車両:103号車(大型車両) / 総走行距離:116km】</p>
<p>本社車庫→近江今津駅→道の駅あどがわ→メタセコイヤ並木道→敦賀駅東口→道の駅美浜→道の駅三方→田島→内外海→本社車庫区間を路上教習 【使用車両:103号車(大型車両) / 総走行距離:144km】</p>
<p>本社車庫→エンゼルライン山頂→若狭湾青少年自然の家→レインボーライン山頂公園→妙楽寺→川崎→JA遠敷(給油)→本社車庫区間を路上教習 【使用車両:103号車(大型車両) / 総走行距離:111km】</p>
<p>名田庄車庫→道の駅美山→かやぶきの里→九鬼ヶ坂峠(2往復)→道の駅わち→西舞鶴駅→赤レンガ館駐車場→R27→高浜駅→和田駅→R27→名田庄車庫区間を路上教習 【使用車両:105号車(大型車両) / 総走行距離:175km】</p>
<p>本社車庫→朽木経由→道の駅妹子の郷→湖西道路→道の駅あどがわ→近江今津駅→三宅アンダーパス(坂道発進)→田島坂道(坂道発進)→遠敷坂道(坂道発進)→本社車庫区間を路上教習 【使用車両:103号車(大型車両) / 総走行距離:127km】</p>
<p>本社車庫→小浜IC→(舞若道)→西紀SA→大阪空港→阪神高速(3周)→豊中IC→吹田SA→京都南IC→京都市内(九条・油小路・八条)→京都駅→京都市内(堀川・御池・川端・三条)→將軍塚→湖西道路→道の駅あどがわ→小浜朽木高島線→朽木→本社車庫区間を路上教習 【使用車両:103号車(大型車両) / 総走行距離:362km】</p>
<p>本社車庫→梅街道→関峠→敦賀駅→R161→道の駅道坂→マキノ高原→JA遠敷(給油)→本社車庫区間を路上教習 【使用車両:103号車(大型車両) / 総走行距離:122km】</p>
<p>本社車庫→R27→中井集落内→名田庄小倉畑集落内→虫鹿野(板谷商店横Pで転回)→名田庄小倉畑集落内→流星館-(実車を用いた指導)→流星館→蛇頭(転回)→家族旅行村→中井集落内→谷田部集落内→小浜駅前→小浜二中前→本社車庫区間を路上教習 【使用車両:103号車(大型車両) / 総走行距離:79km】</p>

実技指導の実施者

古谷信寿 (指導歴 8 年)

荻野真次郎 (指導歴 3 年)

野村正泰 (指導歴 3 年)

使用車両

大型バス

指導時間

32 時間 59 分

指導項目の実施状況

- ・ 車両特性の理解
- ・ 基本的な運転操作
- ・ 交差点・右左折
- ・ 後退操作
- ・ 高速道路走行
- ・ 非常時対応

評価・コメント

全体として良好。車線変更時の灯火合図のタイミングを少し早くすることが望ましい。

## 初任運転者の実技指導に係る情報公表

指導実施日

2024年7月23日～2024年7月29日

延べ5日間

実施ルート

本社車庫→納田終→谷口→小屋→中井集落内→谷田部→本社車庫→池河内→本社→教賀駅→本社車庫区間を路上教習 【使用車両:103号車(大型車両) / 総走行距離:194km】
本社車庫→今津→高島市→湖西道路(妹子の郷)→琵琶湖大橋→近江八幡市→彦根市→長浜市→マキノ町→今津→本社車庫→西街道→おおい町(佐分利/本郷)→本社車庫区間を路上教習 【使用車両:103号車(大型車両) / 総走行距離:255km】
本社車庫→内外海地区→レインボーライン(海山～日向)→本社車庫→揖斐川→池田町→武生駅→教賀市→本社車庫区間を路上教習 【使用車両:103号車(大型車両) / 総走行距離:275km】
本社車庫→名田庄→静原→美山町→大野ダム→和知IC→(京都縦貫/舞若道)→西舞鶴IC→とれとれセンター(舞鶴道の駅)→高浜町→本社車庫区間を路上教習 【使用車両:103号車(大型車両) / 総走行距離:155km】
「ドライブレコーダーの記録を利用した運転特性の是正に係る路上教習 【使用車両:103号車(大型車両)】

実技指導の実施者

古谷信寿 (指導歴7年)

荻野真次郎 (指導歴2年)

使用車両

大型バス

指導時間

20時間32分

指導項目の実施状況

- ・車両特性の理解
- ・基本的な運転操作
- ・交差点・右左折
- ・後退操作
- ・高速道路走行
- ・非常時対応

評価・コメント

全体として良好。適正な車間距離の確保ならびに早めに減速するよう指導実施。

## 初任運転者の実技指導に係る情報公表

指導実施日

2024年6月11日～2024年6月14日

延べ3日間

実施ルート

名田庄車庫→西街道→若狭建機様工場(小浜市東市場/車両修理工場)→R27→大島→高浜→舞鶴赤レンガパーク→赤レンガパーク(駐車場)にて後退訓練→道の駅宮津→美山町→九鬼ヶ坂峠→美山道の駅→かやぶきの里→九鬼ヶ坂峠→中井・谷田部集落内→小浜駅前→谷田部・中井集落内→名田庄車庫区間を路上教習  
【使用車両:103号車(大型車両) / 総走行距離:272km】

本社車庫→R27→敦賀市→旧R8(海岸沿線)→越前市→旧R8(海岸沿線)→敦賀市→R161→追坂峠→今津→湖西道路→湖西道路→妹子の郷→途中→名田庄営業所→流星館→九鬼ヶ坂峠→美山道の駅→九鬼ヶ坂峠→日吉ダム→京都府弓削町→九鬼ヶ坂峠→R162→本社車庫区間を路上教習  
【使用車両:105号車(大型車両) / 総走行距離:404km】

本社車庫→小浜IC→舞若道→北陸道→鯖江IC→(一般道へ)→福井県営運動公園→福井フェニックス球場→福井県営運動公園→福井駅前→あわら市→芝政→三国道の駅→福井北IC→南条IC→名田庄車庫区間を路上教習  
【使用車両:105号車(大型車両) / 総走行距離:297km】

実技指導の実施者

古谷信寿(指導歴7年)

使用車両

大型バス

指導時間

21時間50分

指導項目の実施状況

- ・車両特性の理解
- ・基本的な運転操作
- ・交差点・右左折
- ・後退操作
- ・高速道路走行
- ・非常時対応

評価・コメント

全体として良好。早めに減速するよう指導実施。

## 初任運転者の実技指導に係る情報公表

指導実施日

2024年5月1日～2024年5月10日

延べ6日間

実施ルート

名田庄車庫→流星館→中井集落内→谷田部集落内→青井→小浜二中バス停→R162→名田庄車庫区間を路上教習 【使用車両:103号車(大型車両) / 総走行距離:59km】
名田庄車庫→R162→R27→敦賀市→旧R8(海岸沿線)→越前市→旧R8(海岸沿線)→敦賀市→R161→追坂峠→今津→湖西道路→真野→途中→朽木→若狭湾少年自然の家→青井→谷田部集落内→中井集落内→上中井→中井集落内→谷田部集落内→青井→R27→R162→名田庄車庫区間を路上教習 【使用車両:103号車(大型車両) / 総走行距離:322km】
名田庄車庫→R162→静原→九鬼ヶ坂峠→美山道の駅→九鬼ヶ坂峠→静原→大野ダム→綾部市→福知山市→宮津→舞鶴→R27→小浜市→青井→谷田部集落内→中井集落内→上中井→R162→名田庄車庫区間を路上教習 【使用車両:103号車(大型車両) / 総走行距離:258km】
名田庄車庫→小浜IC→舞若道→北陸道→福井北IC→北陸道→舞若道→小浜IC→名田庄車庫区間を路上教習 【使用車両:103号車(大型車両) / 総走行距離:231km】
名田庄車庫→流星館→九鬼ヶ坂峠→北桑田→日吉ダム→大野ダム→舞鶴赤レンガパーク→JA遠敷(給油)→本社(洗車)→R162→名田庄車庫区間を路上教習 【使用車両:103号車(大型車両) / 総走行距離:255km】
名田庄車庫→川崎→西津→川崎→小屋→名田庄車庫区間の内、 ☆名田庄車庫→川崎→小屋→名田庄車庫区間を路上教習を行った。 【使用車両:103号車(大型車両) 総走行時間:1h21min/ 総走行距離:45km】 ☆川崎においてバスの構造上の特性(車高・視野・死角・内輪差)、制動装置の急な操作の方法について実車を用いた指導を行った。 ☆川崎→西津→川崎区間においてバスの構造上の特性(内輪差)について実車を用いた指導を行った。 【使用車両:103号車(大型車両) / 総走行時間:1h55min/ 総走行距離:15km】

実技指導の実施者

古谷信寿(指導歴7年)

使用車両

大型バス

指導時間

26時間00分

指導項目の実施状況

- ・車両特性の理解
- ・基本的な運転操作
- ・交差点・右左折
- ・後退操作
- ・高速道路走行

・非常時対応

評価・コメント

全体として良好。適正な車間距離をとるよう指導実施。